



# BÆREDYGTIGHEDSRAPPORT 2024

# DIREKTØRENS FORORD

## Et solidt fundament, bygget på stærke værdier

### Holdbarhed, kvalitet og stærk faglighed er nøgleord hos os!

Vi er specialiseret i bygningsfundamenter, og har rødderne solidt plantet i den sjællandske muld. Jes Pedersen A/S sætter sit aftryk på dansk byggeri, og har mere end 26 års erfaring med stærke løsninger inden for jord-, beton- og anlægsarbejde.

Bæredygtighed er en integreret del af vores daglige drift. Vi ved, at det fundament, man bygger på, har afgørende betydning for holdbarheden og fremtiden – både bogstaveligt og i overført betydning. Derfor arbejder vi målrettet på også at tage ansvar for det aftryk, vi sætter på miljø, mennesker og samfund.

Vi arbejder aktivt med at optimere vores ressourceforbrug og minimere miljøpåvirkningen. Miljøhensynet er med ved projektering af alle nye byggesager, og ved indkøb af nye maskiner og materiel.

I dag handler det ikke kun om at levere stærke løsninger – det handler også om at tage ansvar for det aftryk, vi sætter. Derfor er det vigtigt, at vores engagement følger en bæredygtighedsstrategi.

- Vi ønsker at minimere det miljømæssige fodaftryk, så vi bidrager til en bedre verden for vores efterfølgende generationer.

- Vi fører CO2 regnskab
- Vi søger altid at være uddannelses- og miljømæssigt på forkant – helst lidt foran.

### Vi lytter til dine behov og ønsker

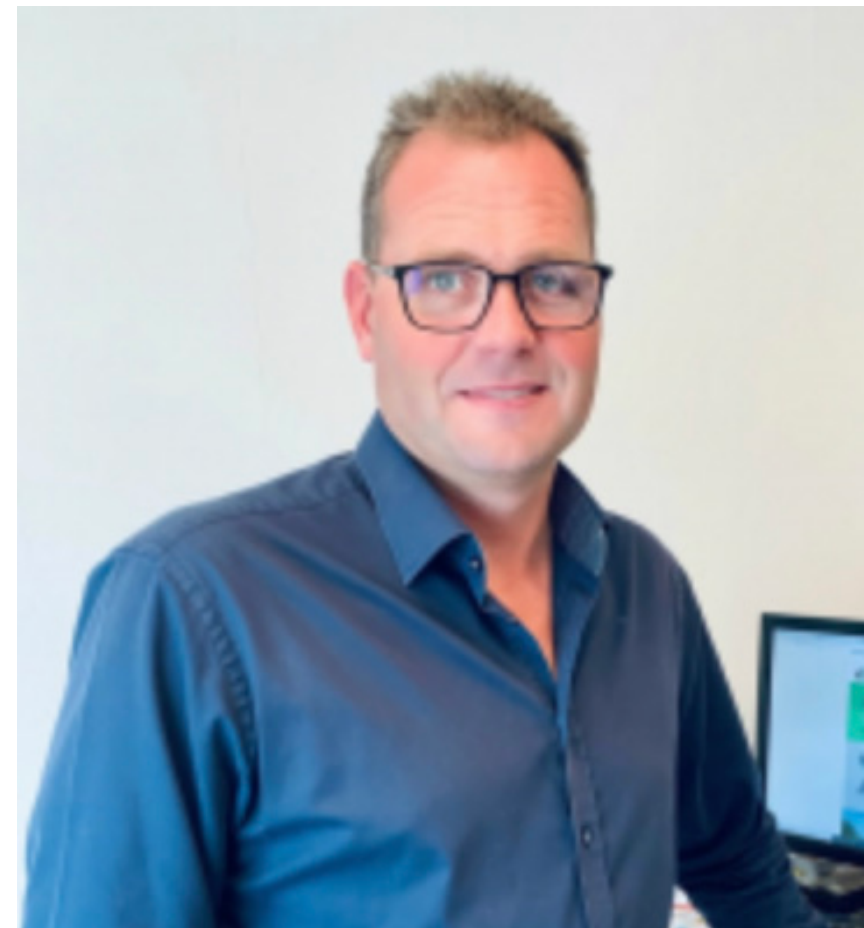
Vi holder os løbende opdateret om de nyeste teknikker og metoder inden for branchen, hvilket er din garanti for entreprenørarbejde af høj kvalitet.

Vores stærke faglighed er forudsætningen for alt vores arbejde – sammen med vores dygtige og kompetente medarbejdere leverer vi løsninger, der både er fornuftige og holdbare.

### Vi vil mere

Vi tror på, at bæredygtighed og sund forretning går hånd i hånd, og at vi som entreprenør kan gøre en reel forskel, både i måden vi arbejder på og i de valg, vi træffer.

Denne ESG-rapport er vores første bud på vores nuværende bæredygtighedsaftryk. Det er vores "baseline" for vores samlede bæredygtighedsindsats, der danner grundlag for fremtidige forbedringer.



Jes Pedersen, ejer, Entreprenør Jes Pedersen



## Indhold

|                   |    |
|-------------------|----|
| Forord            | 2  |
| ESG strategi      | 4  |
| ESG totaloversigt | 5  |
| Nøgletal          | 6  |
| Maskiner          | 7  |
| Isolering         | 8  |
| Arbejdsmiljø      | 9  |
| Cases             | 10 |
| Væsentlighed      | 12 |
| Om denne rapport  | 13 |

# ESG strategi

## Vi ser ind i fremtiden

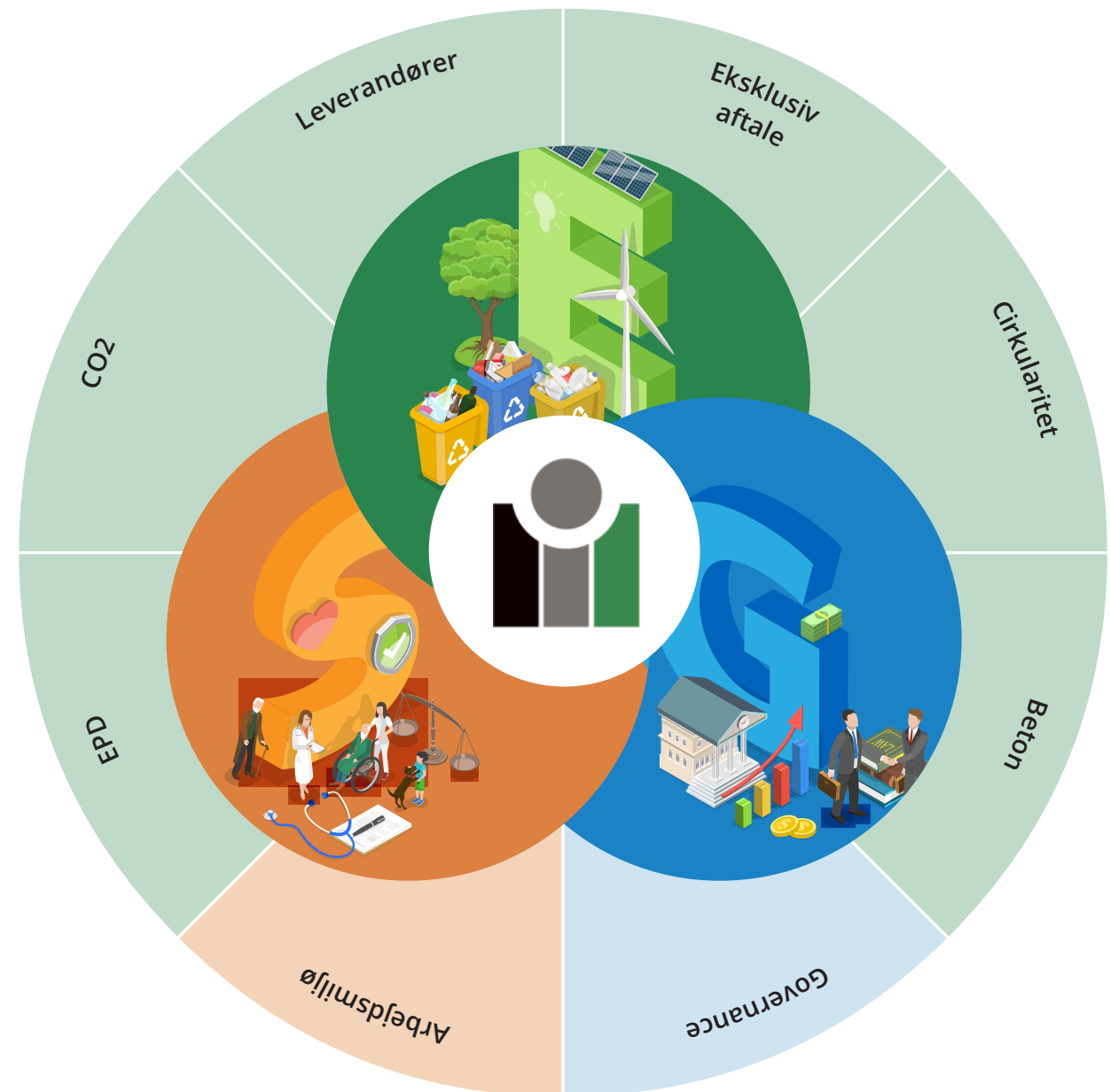
Som specialist i anlægsentrepriser og fundamentalsløsninger arbejder vi med mennesker, maskiner og materialer hver dag. Derfor kan vi gennem vores valg af løsninger være med til at gøre en positiv forskel for både klimaet og samfundet som helhed. Vi søger hele tiden efter måder, hvorpå vi kan nedsætte de negative påvirkninger.

Vi har udpeget 8 indsatsområder, som hver for sig og sammen, vil være med til at gøre en positiv forskel.

Vores sociale ansvar retter sig primært mod vores medarbejdere og det lokalsamfund, vi er en del af. Gode medarbejderforhold, både sundheds- og sikkerhedsmæssigt, samt plads til faglig og personlig udvikling, er afgørende for os.

Vi har forpligtet os på at gøre en forskel. Derfor vil vi skabe en sammenhæng mellem vores mange indsatser ved at udvikle politikker, som forpligter os til at gøre det vi siger, og sige det vi gør.

Vi ser på hele værdikæden og ønsker, at optimere leverance-flow samtidig med, at vi forsøger at vælge produkter med lavest muligt negativt miljøaftryk. For at nå i mål, forsøger vi også at inspirere vores samarbejdspartnere og leverandører til at sætte bæredygtighed og ESG på dagsordenen.



Enhed

### Governance - ledelsesdata

|  |  |    |
|--|--|----|
| Har organisationen en Code of Conduct?               |  | Ja |
| Har organisationen en antikorrupsionspolitik?        |  | Ja |
| Har organisationen en arbejdsmiljø og miljø politik? |  | Ja |
| Har organisationen en indkøbspolitik?                |  | Ja |
| Har organisationen en politik for grøn kørsel?       |  | Ja |

### Social - sociale data

|  |       |    |
|--|-------|----|
| Antal ansatte i organisationen                 | FTE   | 43 |
| Antal mandlige medarbejdere i organisationen   | FTE   | 39 |
| Antal kvindelige medarbejdere i organisationen | FTE   | 4  |
| Antal lærlinge i organisationen                | Antal | 3  |

### Environment - miljødata

|  |       |        |
|--|-------|--------|
| Samlet vandforbrug                       | Liter | 51.000 |
| Samlet kemikalieforbrug (primært AdBlue) | Liter | 191    |

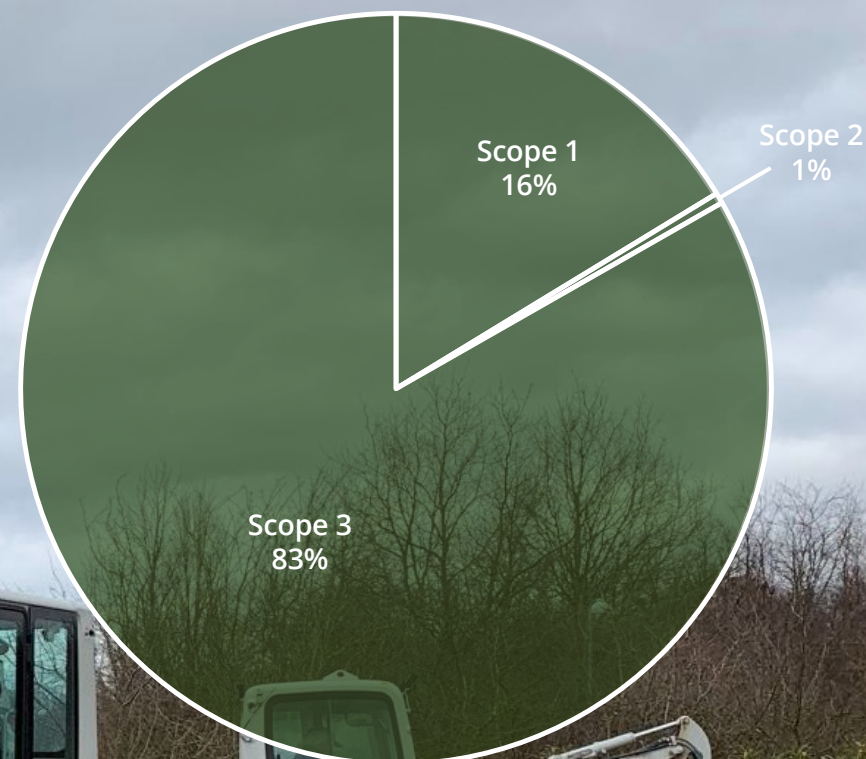
### GHG emissioner

|                                      |                      |       |
|--------------------------------------|----------------------|-------|
| Scope 1 / udledning (primært diesel) | Tons CO <sub>2</sub> | 285   |
| Scope 2 / udledning                  | Tons CO <sub>2</sub> | 8     |
| Scope 3 / udledning                  | Tons CO <sub>2</sub> | 1.442 |
| Udenfor scope / udledning            | Tons CO <sub>2</sub> | 25    |
| Brændstof (indgår i scope 1 og 3)    | Tons CO <sub>2</sub> | 383   |



# Nøgletal

|  | Enhed          | 2024  |
|--|----------------|-------|
| CO <sub>2</sub> - scope 1 (primært diesel) | Tons           | 285   |
| CO <sub>2</sub> - scope 2                  | Tons           | 8     |
| CO <sub>2</sub> - scope 3                  | Tons           | 1.442 |
| CO <sub>2</sub> - udenfor scope            | Tons           | 25    |
| Vand                                       | M <sup>3</sup> | 51    |
| Kemikalier (primært AdBlue)                | Liter          | 191   |



Scope  
1 + 2 + 3  
total ton CO<sub>2</sub>  
1.735

Scope  
1 + 2 + 3  
28,3 ton CO<sub>2</sub>  
pr. mio. kr.





## Maskinpark

|                                |              |
|--------------------------------|--------------|
| Takeuchi TB 2150 gravemaskine  | 15,7 ton     |
| Takeuchi TB 370 gravemaskine   | 6,7 ton      |
| Takeuchi TB 290-2 gravemaskine | 8,6 ton      |
| Takeuchi TB 290 gravemaskine   | 8,5 ton      |
| Takeuchi TB 260 gravemaskine   | 5,5 ton      |
| Takeuchi TB 230 gravemaskine   | 2,9 ton      |
| Takeuchi TB 216 gravemaskine   | 1,8 ton      |
| Takeuchi TB210R gravemaskine   | 1,2 ton      |
| Bomag tromle                   | 1,5 ton      |
| Weidemann minilæsser           | 1,7 ton      |
| Barford dumper                 | 3 ton        |
| Thwaites dumper                | 2 ton        |
| Hydrema 926G ESD rendegraver   | 147 hk motor |

## Maskiner

Jes Pedersen råder over en bred og moderne maskinpark, med gravemaskiner, læssemaskiner, dumpere og specialtrailere. Med en bred vifte af maskiner er det afgørende, at medarbejderne er korrekt oplært og fortrolige med det udstyr, de arbejder med. Derfor vægtes oplæring og sikkerhed højt.

Der afholdes jævnligt oplæringsforløb, hvor sikkerhedsprocedurer gennemgås, og medarbejderne oplæres i, hvordan maskinerne køres mest energieffektivt. Formålet er at mindske risikoen for fejl og ulykker, og samtidig sikre, at maskinerne bliver brugt optimalt gennem hele deres levetid.

Jes Pedersen arbejder målrettet med at nedbringe maskinernes klimaaftryk, særligt via brændstofforbruget.

Det gør vi gennem tre indsatsområder:

- Valg af brændstoftype
- Adfærd og vedligehold
- Benchmark og data

### Valg af brændstoftype

Ved større entrepriser tilbydes brug af HVO-diesel – et biobrændstof, der reducerer CO<sub>2</sub>-udledningen med 80-85% sammenlignet med konventionel diesel. Det er et tilvalg, som nogle kunder benytter, selv om det medfører en meromkostning på ca. 10%.

### Adfærd og vedligehold

En maskines brændstofforbrug afhænger i høj grad af kørselsforhold, arbejdets intensitet og maskinens tilstand. Derfor arbejder Jes Pedersen bl.a. på at undgå tomgangskørsel. Generelt kan man for en Takeuchi gravemaskine forvente et forbrug på mellem 2,7 liter brændstof i timen for mindre modeller til 7,6 liter i timen for større modeller.

Vedligeholdelse af maskinerne er afgørende for at sikre optimal ydeevne og levetid. En velholdt maskine vil generelt have et lavere brændstofforbrug. Jes Pedersen har egen servicemontør, som kontinuerligt foretager kontroltjek og udfører service på maskinerne på vores byggepladser, for at forebygge fejl og skader.

### Benchmark og data

Alle større maskiner er udstyret med trackere. De registrerer kørselsdata, som deles med maskinførerne, så det bliver muligt at identificere u hensigtsmæssig brug og løbende forbedre vaner og forbrug.



Hos Jes Pedersen er valget af isoleringsmateriale ikke tilfældigt.

Vi anvender EPS til gulvisolering – et bevidst skridt mod et lavere klimaaftryk og bedre arbejdsmiljø.

- Lavere CO2-aftryk
- Høj isoleringsevne
- Let og støvfrit – bedre for arbejdsmiljøet
- Genanvendeligt og muligt at indgå i cirkulære løsninger

## CO2 aftryk på isolering pr. m3

|                         |         |
|-------------------------|---------|
| Mineraluld              | 70,4 KG |
| EPS/polystyren (hvid)   | 43,5 KG |
| EPS/polystyren (grafit) | 34,8 KG |

Kilde: [www.davidsen.dk](http://www.davidsen.dk)

## Vores valg af isolering i 2024

### EPS grafit

|                |                         |
|----------------|-------------------------|
| Indkøbt mængde | 8.996 m3                |
| CO2 aftryk     | 313 TON CO <sub>2</sub> |

CO2 aftryk (EPS hvid) 391 TON CO<sub>2</sub>

CO2 aftryk (mineraluld) 633 TON CO<sub>2</sub>

# Funktionel isolering

EPS-grafit har en høj isoleringsevne. Det betyder, at man kan bruge mindre materiale for at opnå samme effekt som med andre isoleringstyper, som hvid EPS og mineraluld. Mindre mængde isolering giver en lavere vægt, hvilket kan være en fordel i byggeriets opbygning og logistik.

- Der spares mindst 20% på CO2 aftryk i forhold til hvid EPS
- Der skal udgraves mindre jord til fundamentet, idet isoleringstykkelsen er mindre.
- Der skal transporteres mindre mængde gods, hvilket giver yderligere CO2-besparelse.

### Densitet

Materialets vægt per m3.

### Lambda-værdi

Varmedningsevne per mm. Hvor godt materialet isolerer i sig selv. Lav værdi = god isoleringsevne.

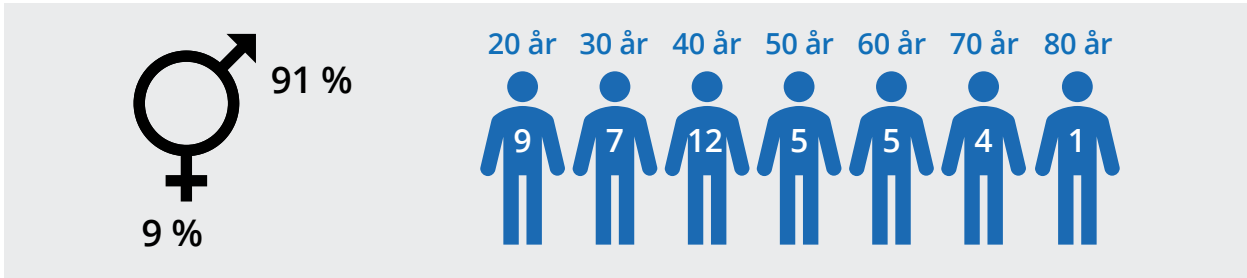
### U-værdi

Varmedug gennem et 1 m tykt lag. Hvor meget varme konstruktionen taber. Lav værdi = god isoleringsevne.

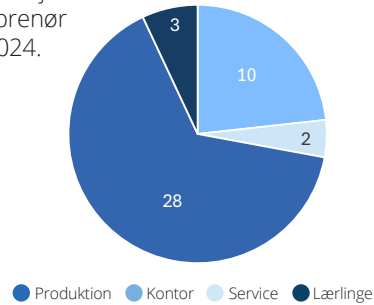
| Materiale               | Densitet (kg/m <sup>3</sup> ) | Lambda-værdi (W/m·K) | U-værdi ved 150 mm isolering (W/m <sup>2</sup> ·K) |
|-------------------------|-------------------------------|----------------------|--|
| EPS/polystyren (grafit) | 15 kg/m <sup>3</sup>          | 0,031                | 0,155  |
| EPS/polystyren (hvid)   | 25 kg/m <sup>3</sup>          | 0,038                | 0,190  |
| Rockwool (stenuld)      | 40 kg/m <sup>3</sup>          | 0,037                | 0,185  |
| Isover (glasuld)        | 55 kg/m <sup>3</sup>          | 0,034                | 0,170  |

Kilder: [Isover](#) | [Rockwool](#) | [EPS \(hvid\)](#) | [EPS \(grafit\)](#)

# Vi ønsker at forebygge frem for at helbrede



I alt var 43 medarbejdere ansat hos Entreprenør Jes Pedersen i 2024.



Hos Jes Pedersen er vi bevidste om, at vores medarbejderes trivsel er vores vigtigste ressource for at kunne yde vores kunder den bedste service og fortsætte vores udvikling.

Både det fysiske og psykiske arbejdsmiljø, og sikkerhed på vores arbejdsplads, har derfor højeste prioritet. Vi prioriterer, at alle vores medarbejdere skal have uddannelse og kompetencer, der understøtter dette, og som giver medarbejderne trivsel, fagligt såvel som socialt.

For at understøtte et godt socialt miljø på arbejdspladsen, afholder vi ofte sociale arrangementer, såsom boule, bio og grill.

## Udviklingsforløb for Entreprenør Jes Pedersen ApS

Vi er en virksomhed i vækst, og vi ønsker at afdække, hvordan vi udvikler den rigtige kultur i vores organisation – en kultur, der understøtter vores ambitioner for virksomhedens fortsatte udvikling og vækst.

Vi ønsker et udviklingsforløb, hvor vi bliver klogere på, hvor virksomheden er i dag, og hvilke tiltag vi skal gøre for strategisk udvikling af organisationen.

**Formålet med udviklingsforløbet** er at styrke udviklingen af virksomheden og sætte ledelsen i stand til at træffe de rigtige valg ift. udviklingen af virksomheden og organisationen, ved at give nogle konkrete værktøjer og en øget indsigt i forskelligheder hos ledelsesgruppen.



## Vi støtter lokalsamfundet

- Lions Club, Sorø
- Team Rynkeby Vestsjælland
- Slaglille fodbold (Team AS)
- Slagelse Boldklub & Idrætsforening
- Brian Madsen Rally
- Hjernesagen, Sorø
- Sorø Badmintonklub
- Sorø Golfklub
- Alsted-Fjenneslev Traktortræk
- Grand Prix Mini gymnastikhold (SOR IF)

### Victoria Teatret Biografen i Sorø

Biografen er drevet af frivillige kræfter. Overskud fra driften bruges sammen med den lokale støtte til fornyelse af teknik, sal og foyer.

# Lysholm Have

## – et DGNB-byggeri med fokus på bæredygtighed i praksis

Siden november 2024 har vi hos Jes Pedersen Sorø ApS stået for fundamenterne til 153 rækkehuse i Lysholm Have i Haslev – et stort boligprojekt opført af HusCompagniet for bygherren Velkomn.

Projektet er særligt interessant, fordi det er DGNB-certificeret, og dermed stiller skærpede krav til både materialer, arbejdsprocesser og miljøhensyn.

### Bæredygtighed i praksis

Selvom ESG stadig er nyt for os som entreprenør, har Lysholm Have givet os værdifuld erfaring med at arbejde under DGNB-standarder. Vi har bl.a.:

- Sorteret alt affald på byggepladsen i overensstemmelse med DGNB's retningslinjer
- Brugt materialer med godkendt dokumentation og lav miljøpåvirkning
- Arbejdet med øget struktur og dokumentation – både i planlægning og udførelse

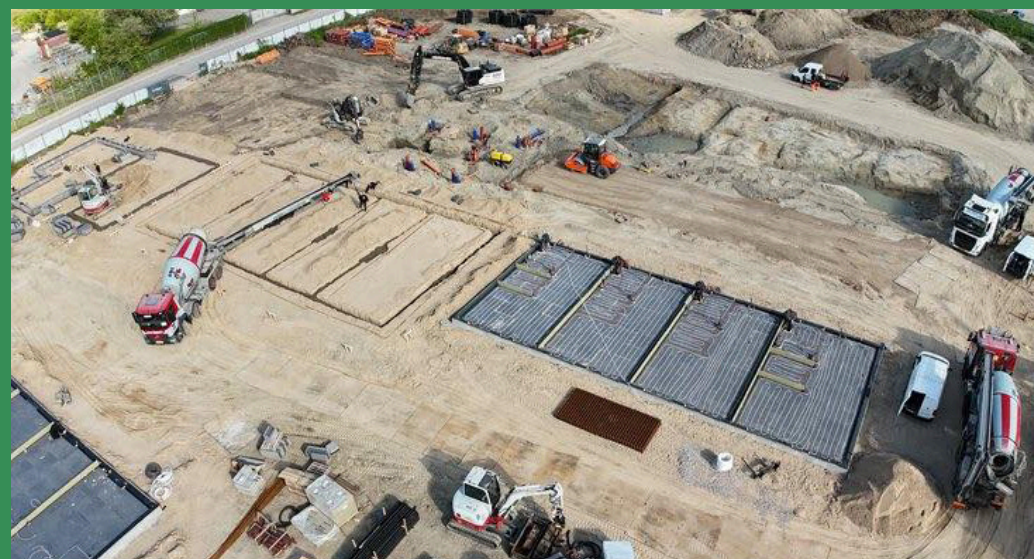
Det har skærpet vores fokus på systematik og ordentlighed i alle led af byggeriet.

### Et skridt på ESG-rejsen

Projektet har været en lærerig proces – både i samarbejdet med bygherre og rådgivere, og internt i vores egen organisation.

Vi har oplevet, hvordan en entreprenørvirksomhed som vores kan bidrage konkret til grøn omstilling, når vi er villige til at tilpasse os og lære nyt.

Lysholm Have er derfor ikke bare et byggeri – det er et vigtigt skridt i vores arbejde med bæredygtighed og ansvarlighed i praksis.



# Stærkt partnerskab med Eurodan – 25 års samarbejde og stabil drift

Siden slutningen af 1990'erne har vi hos Jes Pedersen Sorø ApS haft et tæt og tillidsfuldt samarbejde med Eurodan-huse. Vi er i dag deres største fundamentsentreprenør på Sjælland, og vores samarbejde har udviklet sig til en vigtig del af vores daglige drift.

Vi har omkring 10 faste sjak, som arbejder udelukkende på Eurodan-projekter. Et fundament opføres typisk på 7–10 arbejdsdage, og vores teams kender processerne ud og ind. Det betyder, at vi arbejder effektivt, leverer høj kvalitet – og gør det ensartet hver gang.

Samarbejdet bygger på gensidig tillid, klare forventninger og gensidig forståelse, og vi oplever stor værdi i den faste rytme og det tætte samarbejde. Det skaber stabilitet i vores forretning, giver tryghed for medarbejderne og gør det muligt at fastholde og udvikle dygtige folk over tid.

Selvom ESG-arbejdet stadig er forholdsvis nyt for os, er vores partnerskab med Eurodan et godt eksempel på ansvarlig ledelse og struktur i hverdagen. Gennem fælles erfaringer og langvarig dialog har vi skabt en effektiv samarbejdsmodel, som vi er stolte af – og som danner et solidt fundament for fremtiden.



## Nørregade 102 – fundamenter for fællesskab og bedre tilgængelighed

I 2024 deltog vi hos Jes Pedersen Sorø ApS i et renoveringsprojekt på Nørregade 102 i Ringsted, i samarbejde med Enemærke & Petersen. Projektet bestod af ombygning og opgradering af eksisterende boligblokke, hvor vi bidrog med flere typer fundamentsarbejde.

Vi etablerede bl.a.:

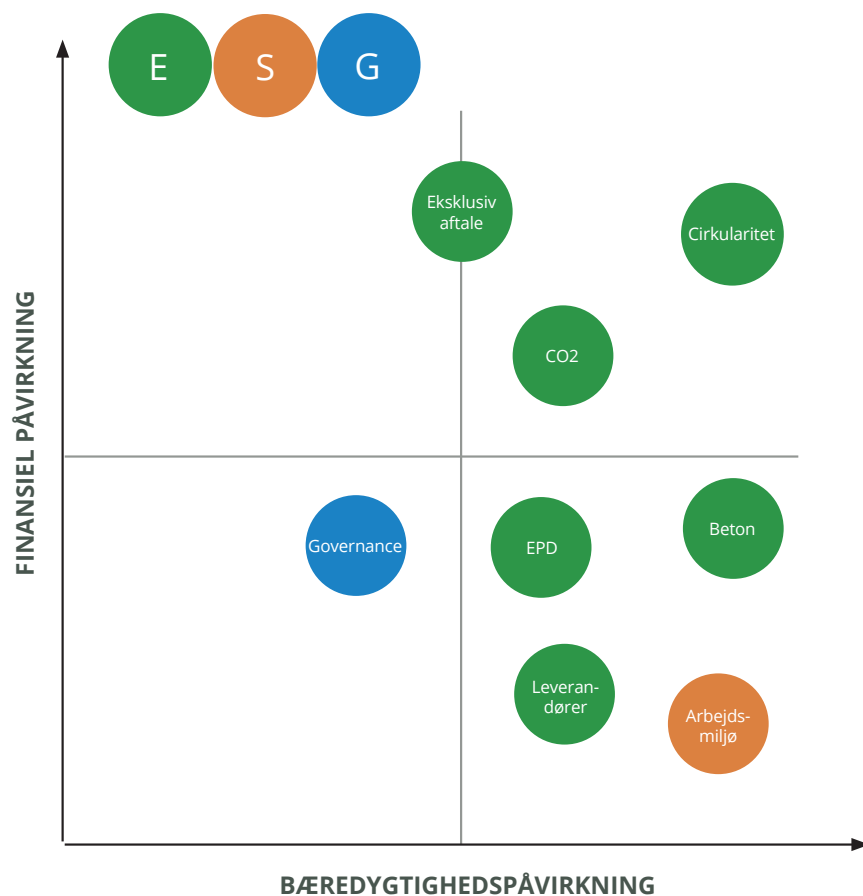
- Nye fundamenter til facaderenoveringer omkring eksisterende bygninger
- Fundamenter til et nyt fælleshus, der skal skabe bedre rammer for beboernes sociale liv
- Fundamenter til nye elevatorskakte i boligblokkene – en vigtig forbedring for tilgængeligheden for ældre og personer med nedsat mobilitet

### Et projekt med social værdi

Selvom vores opgave var klassisk fundamentsarbejde, havde projektet en tydelig social vinkel. De nye elevatorer og fælleshuset er konkrete tiltag, der gør hverdagen bedre for beboerne. Det er en type byggeri, vi er stolte af at være med til – fordi det skaber reel værdi for mennesker.

Samtidig krævede projektet høj præcision og tæt koordinering, da vi arbejdede op ad eksisterende bygninger, hvor folk stadig boede. Det stillede krav til planlægning, hensyn og fleksibilitet – noget vores folk håndterede professionelt og ansvarligt.

# Væsentlighed



## EPD

Der indhentes EPD på alle byggematerialer fra leverandørerne – således at vi er stand til at levere til evt. LCA-beregninger. Vigtigt i relation til nye CO2-udledningskrav for nybyggeri, hvor der max må udledes 7,1 kg CO2 pr. m2.

## CO2

Udledning fra el-forbrug kan reduceres til 0 ved indgåelse af aftale om levering af vedvarende energi (oprindelsescertifikat) – og 0+, hvis der installeres solceller.

## LEVERANDØRER

Der foretages en online screening for at afdække,

hvilke leverandører, der kan levere ESG-data. Der anvendes et online ESG-selvtjek som grundlag for en efterfølgende dialog. Leverandørerne orienteres via mail med link til ESG-selvtjek.

## EKSKLUSIV AFTALE

Indgås med nøgleleverandører for både pris, logistik og ESG-data.

## CIRKULARITET

Recirkulering af brugbare overskudsmaterialer fra projekter. Affaldssortering både hjemme og på byggepladsen. Retningslinjer udarbejdes og suppleres evt. med måling af mængden af p.a.

## BETON

Pga. det høje CO2-aftryk på beton, søger vi alternativer til beton. Vi har indgået samarbejde med en husbygger virksomhed om at afprøve alternativer.

## ARBEJDSMILJØ

Der udvikles et registrerings-system for, hvilke medarbejdere, der har modtaget instruktion i brugen af værktøj og maskiner. Kan evt. gøres som en del af en årlig event, hvor alle typer af værktøj og maskiner gennemgås og medarbejderne kvitterer og modtager et kursusbevis.

## GOVERNANCE

Formulering af politik for anti-korruption

## Om denne rapport

Denne ESG-rapport er udarbejdet som en helhedsorienteret kortlægning af Entreprenør Jes Pedersens bæredygtighedsarbejde i 2024. Rapporten bygger på internationale standarder, og kombinerer virksomhedens egne data med anerkendte beregningsmetoder med det formål at skabe gennemsigtighed, ansvarlighed og fremdrift i det videre

ESG-arbejde.

For at skabe et samlet billede af Entreprenør Jes Pedersens klimabelastning er CO<sub>2</sub>-aftrykket fra virksomhedens indkøb kortlagt ud fra Klimakompassets emissionsfaktorer. De er udviklet af Energistyrelsen og bygger på **Green House Gas (GHG) protokollen** – den førende internationale standard for opgørelse af drivhusgasudledning. Det muliggør beregninger på tværs af scopes 1, 2 og 3, og giver overblik over, hvordan

leverandører og forsyning bidrager til det samlede klimaaftryk – og hvor der med fordel kan sættes ind.

Læs mere om Klimakompasset: <https://klimakompasset.dk/klimakompasset/>

**CO<sub>2</sub>-beregningen på indkøb** spænder over to metodiske tilgange. For indkøb inden for klimaområdet – dvs. energi, vand, affald og kemi – er CO<sub>2</sub>-udledningen beregnet ud fra mængder, fx liter brændstof eller kWh

el. For øvrige indkøb, hvor forbruget ikke direkte kan opgøres i en fysisk enhed, er beregningen spend-baseret.

Rapporten er således ikke blot en refleksion af Entreprenør Jes Pedersens nuværende praksis, men er et pejlemærke og et styringsværktøj til at fremme en mere bæredygtig drift i fremtiden.



# Entreprenør Jes Pedersen

Brobyvej 89B  
4180 Sorø

**Kontakt:**  
+45 57 83 30 06  
jp@jespedersen.dk

jespedersen.dk